



98 % af alle adspurgte borgere/
patienter oplever, at det har
været hjælpsomt for dem at
modtage peerstøtte!

*Uddrag fra anonym spørgeundersøgelse til
patienter og borgere, der har modtaget
peerstøtte i projektet.*

78 % af alle adspurgte borgere/patienter oplever,
at peermedarbejderen er et synligt bevis på, at
man kan få det bedre trods psykisk sygdom!

*Uddrag fra anonym spørgeundersøgelse til patienter og borgere, der har
modtaget peerstøtte i projektet.*

ERFARINGSKATALOG

MARTS 2023

Peers som brobyggere

Udarbejdet på baggrund af erfaringer fra satspuljeprojekt
under Sundhedsstyrelsen 2020-2022:

”På arbejdsmarkedet med peerstøtte - et udviklingsprojekt
i Region Syddanmark”

Indhold

- 3** Indledning og forord
- 4** Kort om projektet og inspirationsfilm
- 6** Uddrag af analyser samt udtalelser fra borgere/patienter
- 8** Uddrag af analyser over forløb i projektet
- 10** Mød peermedarbejdere fra projektet
- 12** Peermedarbejdere som brobyggere
- 14** Hvad siger ledere og øvrige medarbejdere
- 17** Overvejelser og erfaringer fra ledere
- 18** Organisatoriske erfaringer i øvrigt
- 20** Vil du vide mere og kontaktoplysninger



Indledning

Formålet med dette erfaringskatalog er at formidle et udpluk af erfaringer til medarbejdere og ledere i regionale og kommunale organisationer, virksomheder, tilbud i civilsamfundet samt andre interesserede.

Kataloget giver inspiration til, hvordan peermedarbejdere - også kaldet peers - kan arbejde med brobygning på tværs af organisationer i samarbejde med patienter/borgere samt øvrige medarbejdere.

Hvordan "spiller man hinanden gode" på tværs af faggrupper og i personalegrupper samt på tværs af organisationer?

Vi sætter fokus på, hvilke betydninger og effekter borgere og patienter har oplevet ved peerstøtte.

Udarbejdet af

Lene Gilsaa og Rikke Amalie Agergaard Jensen,
PsykiInfo, Psykiatrien i Region Syddanmark.



Forord

Jeg er stolt af, at vi i Psykiatrien i Region Syddanmark med indsatsen i projektet kan bidrage med vigtige erfaringer inden for peerområdet og hermed sætte recovery højt på dagsordenen i den psykiatriske behandling. Erfaringerne i satspuljeprojektet viser tydeligt, at peerstøtten er af stor gavn for de modtagere, der har været i kontakt med en peermedarbejder.

Peermedarbejdere er en vigtig ressource i den psykiatriske behandling i Psykiatrien i Region Syddanmark, hvor de på forskellig vis bidrager med deres helt særlige kompetencer, både i samarbejdet med patienter og ikke mindst i personalegrupper. Netop det, at peermedarbejdere har egne erfaringer med behandling i psykiatrien og selv er kommet sig, skaber stort håb for patienter, der er i et aktuelt behandlingsforløb i psykiatrien. Ligeledes bringer de deres personlige erfaringer i spil i samarbejdet med patienter og øvrigt personale. Det er meget værdifuldt. Samtidigt har projektets helt særlige fokus på brobygning på tværs af organisationer skabt gode og vigtige erfaringer og styrket det brede samarbejde mellem kommuner og psykiatrien samt civilsamfundet - til gavn for patienter og borgere.

Charlotte Rosenkrantz Josefsen

Administrerende sygehusdirektør, Psykiatrien i Region Syddanmark

Kort om projektet

PsyklInfo har i perioden 1.4.2020 til 31.12.2022 gennemført et satspuljeprojekt under Sundhedsstyrelsen: **"På arbejdsmarkedet med peerstøtte - et udviklingsprojekt i Region Syddanmark"**.

Formålet med projektet var at udvikle og afprøve tværsektorelle metoder via peerstøtte. 14 peermedarbejdere blev regionalt ansat og uddannet. De ansatte peermedarbejdere havde funktioner på tværs af sektorer, hvor de arbejdede med projektets formål: At fastholde og inkludere borgere/patienter med en psykiatrisk lidelse på arbejdsmarkedet.

Peermedarbejderne har, i samarbejde med borgere/patienter og øvrigt personale, haft fokus på brobygning mellem offentlige sektorer, civilsamfundet og virksomheder. Projektet er gennemført i samarbejde med Vejle, Fredericia, Esbjerg og Kolding Kommuner. Grundet Covid-19-restriktioner var peermedarbejdernes ansættelsesperiode begrænset til maksimalt halvandet år.

På PsyklInfos hjemmeside kan du læse mere om projektets erfaringer og resultater. Her kan du også læse om peerområdet i psykiatrisygehuset i Region Syddanmark. psykinfo.regionyddanmark.dk/uddannelse-og-arbejdsmarked

Inspirationsfilm med peermedarbejdere

Film til dig, der gerne vil inspireres eller vide mere om, hvordan ansatte peermedarbejdere kan bidrage ind i forskellige kontekster, hvor der arbejdes med mennesker med sindslidelser/psykisk sårbarhed.

Se et udpluk af filmene fra projektet i Erfaringskataloget her: psykinfo.regionyddanmark.dk/satspuljeprojekt-peers

Se øvrige film omkring peermedarbejdere her: psykinfo.regionyddanmark.dk/uddannelse-og-arbejdsmarked





IPS-forløb i Varde

- mød IPS-kandidaten Uffe, IPS-konsulent Helle og peermedarbejder Thomas.

Peerforløb i Jobcenter Fredericia

- afdelingsleder Maria i Jobcenter Fredericia og peermedarbejder Kristina deler erfaringer.



Brobyggere i Jobcenter Kolding

- hør jobformidler Camilla og peermedarbejderne Anders og Janes refleksioner.

Psykiatrisk sengeafsnit i Esbjerg

- mød Cindy, der er i psykiatrisk behandling i Esbjerg, sygeplejerske Lina samt peermedarbejder Christina.

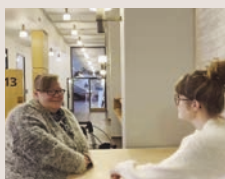
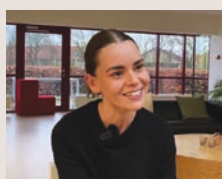


Projekterfaringer fra et lederperspektiv

- afdelingsleder Sarah fortæller om forankringen af tre peermedarbejderstillinger.

Samarbejde med peermedarbejdere i personalegrupper

- pædagog Lizette fortæller om, hvordan peermedarbejdere bidrager helt særligt i det faglige samarbejde.



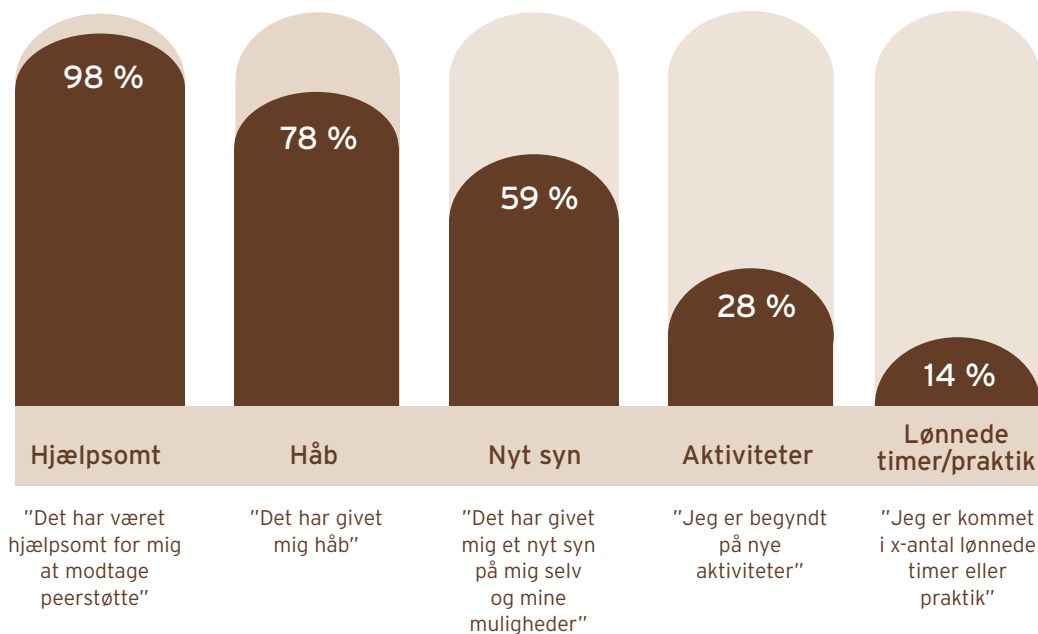
Mød Heidi, der fortæller om samarbejdet med peermedarbejder Kristina

- Heidi fortæller om vigtigheden af den tillidsfulde relation.

Uddrag af analyser samt udtalelser fra borgere/patienter

- fra anonym spørgeundersøgelse; bygger på 189 besvarelser

Figur 1: Peerstøtte og overordnede udkomme



Jeg kan snakke om ting, der interesserer mig og bliver opmuntret til at gøre tingene, men i mit eget tempo. Hun husker mig f.eks. ofte på at sige "når jeg har overskud" i stedet for "når jeg kan", for jeg kan godt 😊

Før jeg mødte min peer, var jeg indlagt hver anden måned af et par dages varighed. Nu er det tre måneder siden sidst.

Jeg synes, det er fedt at møde en peer! Da de selv har mærket på egen krop at have det skidt. Så de ved, hvad de snakker om.

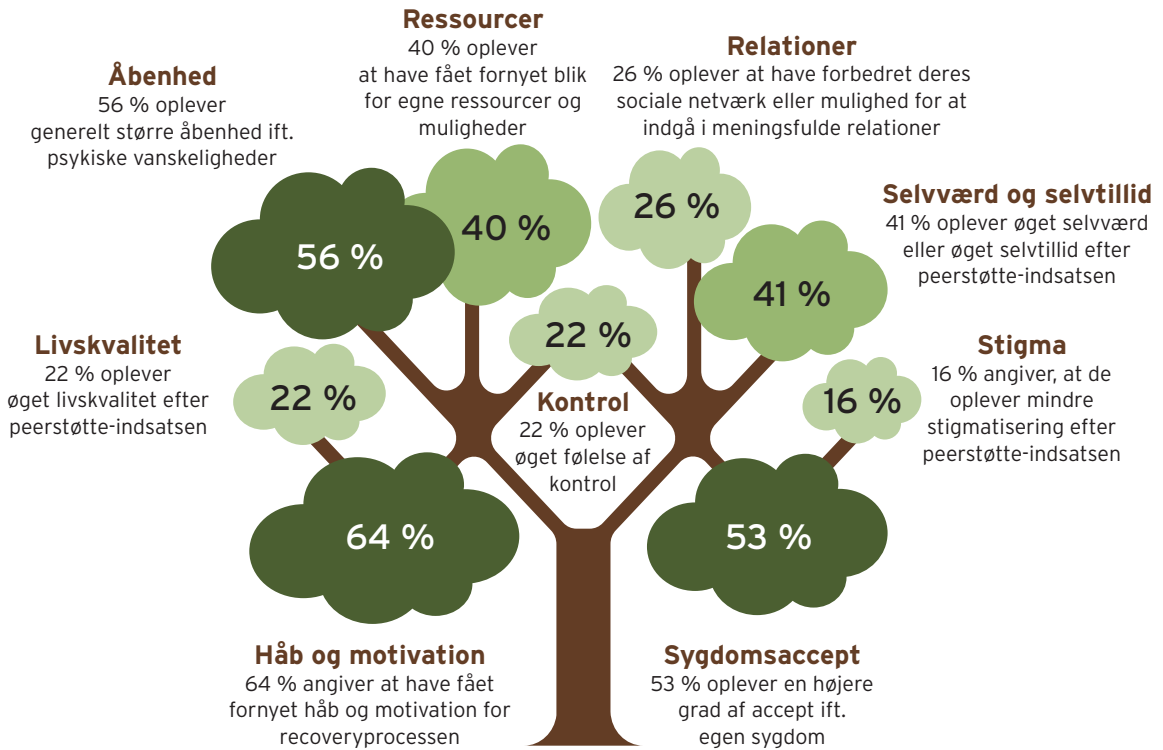
Jeg var ikke begyndt på gåture eller generelt kommet uden for en dør uden peerstøtte.

Jeg har fået troen på, at jeg kan klare mit job.

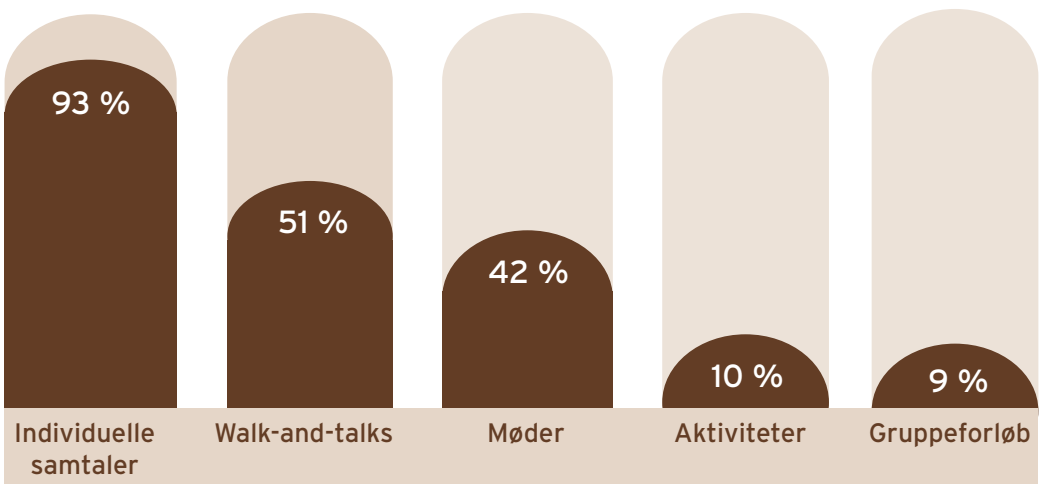
Det giver god mening for mig, fordi jeg har en tæt kontakt, som giver mig tryghed i mit forløb på jobcentret.



Figur 2: Oversigt over, hvilke dele af recoveryprocessen borger/patient angiver, at peerstøtten har haft indflydelse på



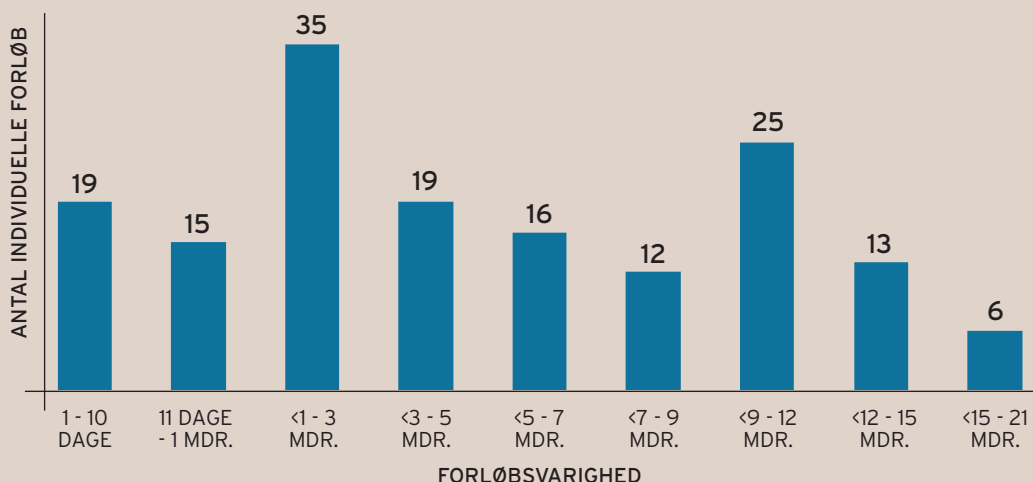
Figur 3: Oversigt over, hvilke aktiviteter borger/patient angiver, at peermedarbejderen har deltaget i



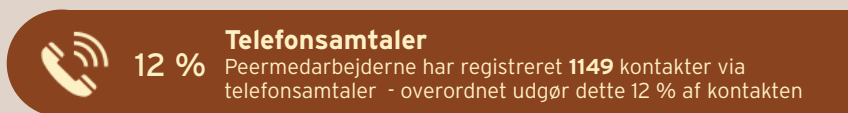
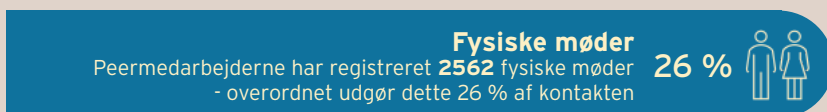
Uddrag af analyser vedrørende individuelle peerforløb

- bygger på peermedarbejdernes anonyme registreringer af 160 individuelle peerforløb

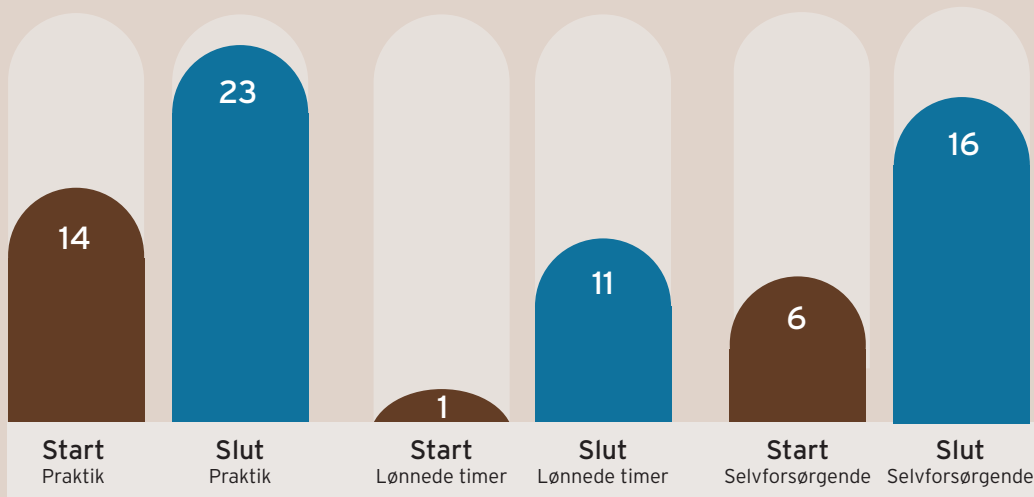
Figur 4: Antal individuelle forløb og deres varighed



Figur 5: Kontaktformer og deres antal i forbindelse med individuelle peerforløb



Figur 6: Borgerens/patientens arbejdsmarkedssituation ved start og slut



Figur 6: Tallene illustrerer antallet af forløb, hvor borgeren/patienten er registreret som værende i praktik, i lønnede timer eller i en selvforsørgende situation ved hhv. periodens start og slut. Resultaterne er baseret på peermedarbejdernes anonyme registreringer af borgerens/patientens arbejdssituation ved start og slut. Der er tale om en samlet opgørelse, og derfor undersøges individualsammenhænge ikke. Se slutrapporten for yderligere analyser.

Uddrag af analyser vedrørende peermedarbejdernes deltagelse i gruppeforløb

- bygger på peermedarbejdernes anonyme registreringer af 11 gruppeforløb

Figur 7: Antal gruppeforløb, gennemsnitligt tidsforbrug og kontaktform

- 1 Antal gruppeforløb**
Peermedarbejderne registrerede 11 gruppeforløb, f.eks. deltagelse i psykoedukation, stemmehørergrupper og vinterbadning
- 2 Gennemsnitligt tidsforbrug**
Peermedarbejderne registrerede i gennemsnit at bruge 27 timer i forbindelse med et gruppeforløb
- 3 Antal kontakter ved fysisk møde**
Peermedarbejderne registrerede i perioden 194 fysiske møder i forbindelse med gruppeforløbene
- 4 Antal kontakter via SMS, e-mail eller telefon**
Peermedarbejderne registrerede i perioden 10 kontakter via telefonsamtaler, SMS eller e-mail i forbindelse med gruppeforløbene



Figur 7: Ud over de registreringer peermedarbejderne havde foretaget i forbindelse med individuelle forløb, registrerede de også gruppeforløb. Vi har dog ikke datagrundlag til at sammenkoble de individuelle forløb og gruppeforløbene.

Mød peermedarbejder Marianne



Som peermedarbejdere er vi bevis på, at man kan komme sig af psykisk sygdom.

Marianne, ansat i Lokalpsykiatri Vejle.



Jeg er ansat som peermedarbejder i ambulans regional behandling i Lokalpsykiatri Vejle med funktioner både i den regionale og den kommunale psykiatri.

Ved samtaler med borger/patient er mit udgangspunkt i deres ønske og behov.

Det er et privilegie at få lov til at følge et menneske og se personen udvikle sig gradvist og tage skridt i nye retninger. At kunne hjælpe med at rumme følelser og tanker samt støtte til at den enkelte selv kan sætte ord på.

Jeg har i samarbejde med borgere/patienter iværksat brobygning på tværs af psykiatri og kommune. Det har blandt andet været støtte til mødeforberedelse i jobcentret, deltagelse i andre møder og lægebesøg.



Mød peermedarbejder Giuseppe



Min personlige recovery-rejse er gået fra isolation til at have en vigtig plads på arbejdsmarkedet.

Giuseppe, ansat på Syrenparken, socialpsykiatrisk botilbud.



Når jeg tænker på den rejse, jeg har været på, kom jeg på et tidspunkt til et sted i mit liv, hvor jeg bare havde fået nok. Jeg havde tilbragt en lang årrække nærmest i isolation, følte mig dopet af medicin og ikke tilstedeværende. Til sidst brugte jeg mere tid på at undskylde, hvorfor jeg var sådan, i stedet for at finde modet til at leve livet.

Jeg fik førtidspension i 2012. På et tidspunkt kontaktede jeg min kommune og fik mulighed for at starte i et praktikforløb. Praktikken øgede min lyst til at komme i arbejde og motiverede mig til at gå videre. I starten af 2022 fik jeg efter eget ønske ændret min førtidspension til en fleksjob-bevilling.

Jeg er nu uddannet peermedarbejder og ansat 12 timer om ugen i satspuljeprojektet under PsykInfo på det socialpsykiatriske botilbud Syrenparken. Jeg arbejder med at støtte andre med psykiske udfordringer ud af isolation og henimod øget livskvalitet og en mere meningsfuld hverdag.



Peermedarbejdere som brobyggere

Her kan du læse eksempler på brobyggende aktiviteter varetaget af peermedarbejdere i projektet i samarbejde med borgere/patienter. Der har enten været tale om formidling af kontakt eller information omkring tilbud. I størstedelen af tilfældene har peermedarbejderen deltaget i aktiviteten eller mødet sammen med borger/patient.

Der har eksempelvis været brobygning til:

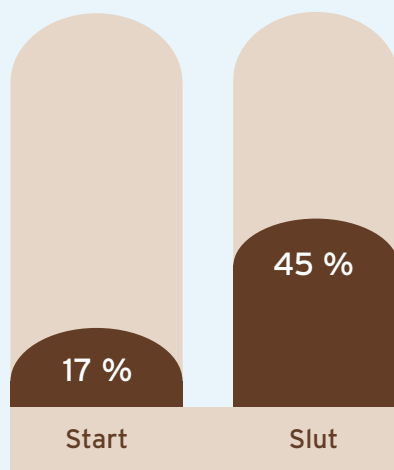
- Misbrugskonsulent
- Sport og kreative aktiviteter
- Netværkskoordinator
- Borgerservice i kommunen
- Økonomisk vejleder
- Bostøtte
- Studievejleder på HF
- Internetpsykiatri
- PsykInfo for åben rådgivning
- Virksomheder

Målgruppeanalyse: Peermedarbejdere med funktioner i jobcenter

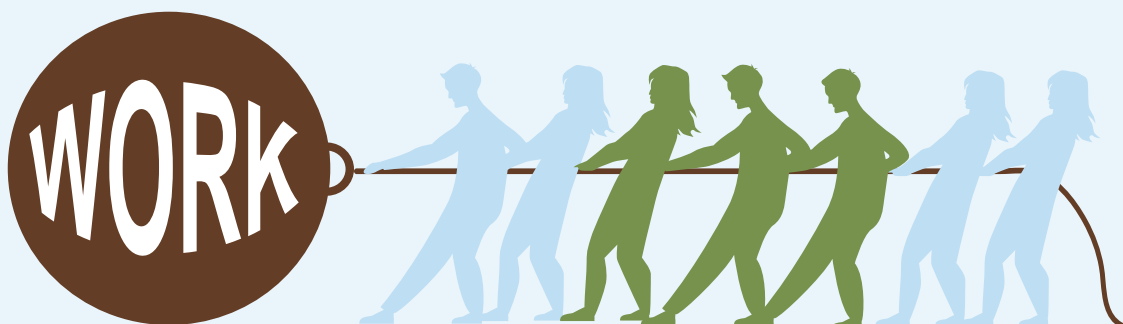
- Uddrag af analyser; bygger på 75 forløb registreret af syv peermedarbejdere med funktioner i jobcenter

Figur 8: 45 % er på eller tæt på arbejdsmarkedet ved afslutningen af forløbet

Vores analyser viser, at 45 % af de borgere/patienter, der er tilknyttet en peermedarbejder med funktioner i jobcenteret, ved periodens afslutning er på eller tættere på arbejdsmarkedet. De 45 % dækker over borgere/patienter, der er i praktik (27 %), lønnede timer (11 %) eller er selvforsørgende (16 %) ved afslutningen af forløbet. Det svarer til, at tre ud af syv borgere/patienter er på eller tættere på arbejdsmarkedet ved afslutningen af forløbet.



Figur 8: Se afslutningsrapporten for yderligere analyser.



Brobygning

- set fra peermedarbejdernes perspektiv



Jeg har sammen med borgeren undersøgt muligheder for uddannelse.

Jeg har sammen med borgeren lavet en plan for ønsker efter praktikkens udløb.

Jeg har skabt kontakt til alkoholrådgivning, hvor borger er startet op i et forløb.

Jeg har fulgt borgeren til hendes behandler, ellers ville hun ikke være taget af sted.

Hvad siger ledere og øvrige medarbejdere?

Medarbejder, Syrenparken, socialpsykiatrisk botilbud

Jeg har brugt peermedarbejderne til faglig sparring og til bedre at kunne forstå, hvad en person med diagnosen skizofreni kan opleve, og hvordan jeg som fagperson kan møde dette menneske ligeværdigt.

Jeg har også oplevet, at peermedarbejderne kan hjælpe vore borgere til at finde ro på en anden måde, end jeg som fagperson kan.

Medarbejder, Syrenparken, socialpsykiatrisk botilbud

Peermedarbejderne ser tingene anderledes end personalet og stiller spørgsmålstejn ved nogle fremgangsmåder, som det øvrige personale praktiserer.

Det kan sætte gode refleksioner i gang i personalegruppen.

Medarbejder, Jobcenter Fredericia

Peermedarbejderen bringer sin egen person i spil i samarbejdet med borgeren. Det motiverer at få inspiration og redskaber, som har virket for andre.

Medarbejder, Jobcenter Vejle - med peermedarbejder i IPS-indsats

Peermedarbejderen styrker samarbejdet med borgerne ved et borger-til-borger-perspektiv - de kan bruge deres egne erfaringer, hvilket styrker relationen. Det styrker ligeledes samarbejdet mellem borger og IPS-konsulent.

Medarbejder, Jobcenter Fredericia

Borgere har stor nytte i at have samtaler og sparring med en person, der har været der selv. At kunne spejle sig i en samtalepartner, der har klaret sig igennem, og står som et levende bevis på, at man kan have et godt liv, selvom man har udfordringer. Dette er til stor inspiration for mange.

Social- og psykiatrichef, Vejle Kommune

Peermedarbejdere er en samfundsressource! En besparelse i samfundet og udvidende på arbejdsmarkedet - vi har brug for ressourcerne.

**Medarbejder, Syrenparken,
socialpsykiatrisk botilbud**

De øvrige medarbejdere bruger peermedarbejdere til sparring, når de "rammer muren" i kontakten med borgeren. Peermedarbejderne inspirerer hermed til det videre arbejde med borgerne.

**Medarbejder, Syrenparken,
socialpsykiatrisk botilbud**

Jeg føler, at jeg har fået flere kolleger, der ved noget mere end mig på et andet område.

**Medarbejder, Syrenparken,
socialpsykiatrisk botilbud**

Vi sparrer med peermedarbejderne på lige fod som med alle andre kollegaer; de kan i større grad tage borgerens perspektiv.

**Medarbejder,
Jobcenter Fredericia**

Peermedarbejdere kan være med til at forkorte lange sagsforløb, fordi peermedarbejdere får ting til at ske, i stedet for endeløse aflysninger af samtaler, møder og indsatser, som trækkes i langdrag, fordi borgeren ikke møder op på jobcentret og ofte ikke formår at få taget hul på udfordringerne selv.

Medarbejder, Jobcenter Vejle

Peermedarbejdere kan være med til at eliminere eventuelle misforståelser i kontakten med borgeren, ved at være en slags "oversætter".

Afdelingsleder, Syrenparken, socialpsykiatrisk botilbud

Peermedarbejdere er omvandrende håb både for borgere og personale i et recovery-perspektiv.

Peermedarbejdere skaber en tillidsvækkende tilgang til borgere.

Leder, Jobcenter Vejle

Peermedarbejdere hjælper borgerne til at tage ejerskab i egen recovery-proces.

Medarbejder, Syrenparken, socialpsykiatrisk botilbud

Sammen med peermedarbejderen bliver jeg en bedre fagperson.

Leder, Lokalpsykiatri Vejle

Peerstøtte har specielt givet mening, når det rammer et behov hos patienten, hvor vi ikke tidligere har kunnet hjælpe - og helt særligt i brobyggende funktioner i mellem psykiatrien, kommune og civilsamfundet.

Medarbejder, Jobcenter Fredericia

Peermedarbejdere kan afmystificere det psykiatriske behandlingssystem og motivere borgeren til at tage imod behandlingstilbud, netop fordi de har været der selv.

Afdelingsleder, Jobcenter Fredericia

De tværfaglige indsatser er blevet forstærket via peermedarbejdernes brobyggende funktioner sammen med borgerne.

Virkeligheden virker!

IPS-konsulent, Jobcenter Vejle

Lønnede peermedarbejdere er rollemodeller for borgerne - det er inspirerende for både borgere og øvrige medarbejdere at møde et menneske, der er "på den anden side".

Overvejelser og erfaringer fra ledere

Oversygeplejerske, Psykiatrisk Afdeling Esbjerg

Sørg for, at introducere det øvrige personale til peerfunktionen og hvordan peermedarbejderen kan bidrage til en mere recovery-orienteret tilgang i medarbejdergruppen og på den enkelte afdeling/arbejdsplads.

Sørg for, at peermedarbejderen har et fagligt netværk og en mentor i afsnittet.

Sørg for, at peermedarbejderen følger de samme strukturer, som de øvrige medarbejdere, f.eks. deltagelse i supervision, deltagelse i personalemøder, gode ansættelsesforhold og godt arbejdsmiljø m.m.

Vi har gode erfaringer med, at peermedarbejderne har et konkret arbejdsredskab, f.eks. en tavle, hvor de kan indsamle gode erfaringer fra patienter, et patientmøde eller lignende med henblik på erfaringsdeling.

Faglig koordinator, Jobcenter Kolding

En peermedarbejder bidrager via sin egen historie til troen på rehabilitering, ved såvel borgere som medarbejdere og flytter på forforståelser om, hvad der kan lade sig gøre, på trods af en psykiatrisk diagnose.

En peermedarbejder kan bidrage til at skabe forståelse for såvel nødvendigheden af behandling ved psykiatrien, som forløbet i det kommunale system og det givende i samarbejdet herimellem.

En peermedarbejder kan skabe en mere tillidsbaseret relation til borgerne, idet borgerne i højere grad tror på, at peermedarbejderne forstår deres situation.

Den relation, som en peermedarbejder kan opbygge til borgeren, kan gøre det lettere for borgeren at komme ud af komfortzonen og arbejde med personlig udvikling.

En peermedarbejder kan udfordre øvrige medarbejdere på i højere grad at se borgerens ressourcer og skelne mellem sygdom og livssituation, for herigennem at bidrage til empowerment-tilgangen i den måde borgeren mødes på af medarbejderne.

Organisatoriske erfaringer i øvrigt

Projektlederen havde fra start tæt samarbejde og ydede sparring til peermedarbejdernes daglige ledere samt deltog i hele ansættelsesproceduren, herunder ansættelsessamtalerne. Sparringen med lederne bestod blandt andet i lokal tilpasning af stillingsopslag og funktionsbeskrivelser. Det tidlige samarbejde dannede grobund for et godt fremtidigt samarbejde med fokus på særlige lokale forhold og evt. tværsektorielle udfordringer.

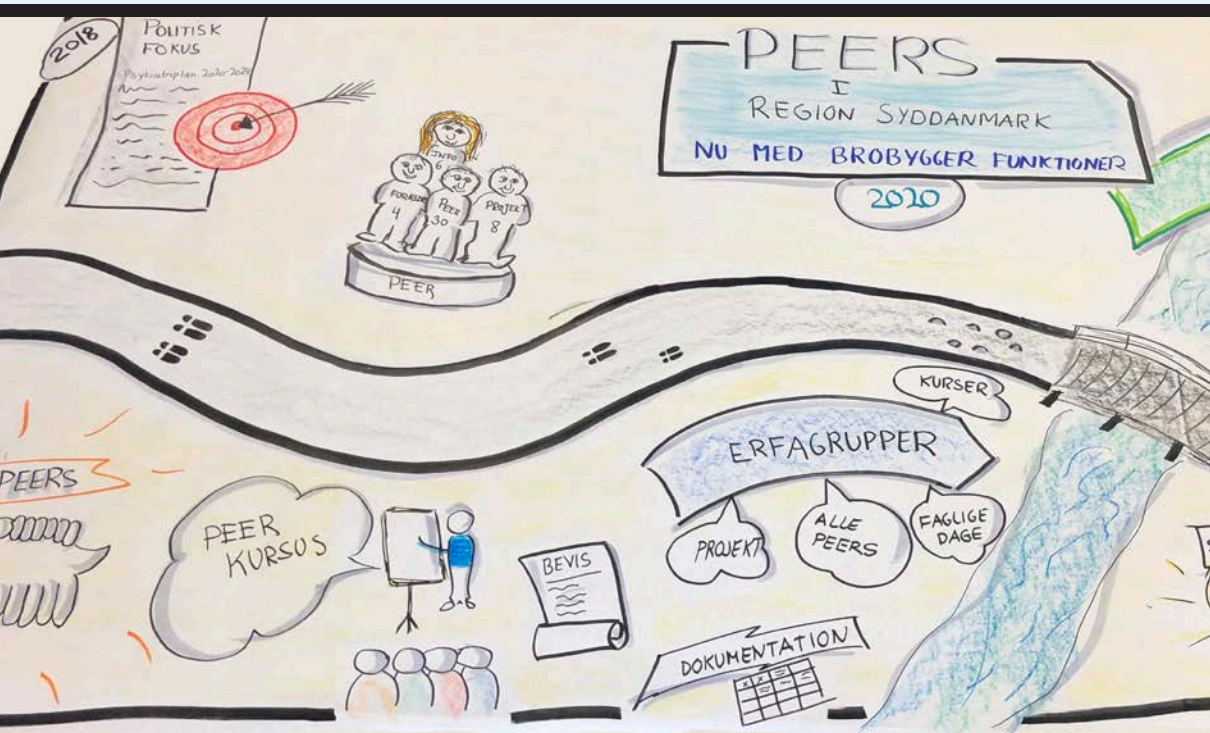
En væsentlig erfaring er, at både leder og øvrige medarbejdere på de enkelte arbejdspladser er klædt på til lokalt at integrere peerfagligheden.

Projektlederen havde ligeledes et tæt samarbejde med underviserne på det obligatoriske peerkursus, deltog i opstart og afslutning af kursusforløbet samt udviklede et kursusmodul omkring arbejdsmarkedsforhold og brobyggende aktiviteter. Modulet blev udviklet i et samskabende forløb sammen med peermedarbejdere, repræsentanter for jobcenter og erhvervsliv. Også modellen for evaluering af peerstøtteforløb blev udviklet i en samskabende proces med peermedarbejdere.

Lige fra opstart af projektet etableredes månedlige erfaringsmøder (herefter erfamøder) mellem peermedarbejderne og projektlederen. Det primære formål var at sikre projektets fremdrift med fokus på formidling af erfaringer fra de forskellige perspektiver. Erfamøderne gav ligeledes mulighed for faglig sparring i forhold til dilemmaer og deling af gode og virksomme erfaringer.

Samskabelse

At peermedarbejderne var part i samskabelsesprocesserne omkring udvikling af spørge- og registreringskemaer samt indholdet i arbejdsmarkedsmodulet gjorde også, at formidlingen til peerkollegerne gik hurtigt og øgede motivationen for de mere administrative arbejdsopgaver. Erfamøder blev afholdt en gang månedligt i tidsrummet 9-14.30 og med mulighed for sparring med projektleder herefter.



Erfa-møder med ledere på tværs

Kort efter projektets opstart etableredes også erfa-møder for ledere på tværs af kommuner og region. Disse møder har haft som formål at formidle tværsektorielle erfaringer.

Årlige vidensdage

Der er i projektet afholdt årlige vidensdage. Målgruppen var projektets peermedarbejdere, øvrige medarbejdere og deres ledere på tværs af kommuner og den regionale psykiatri. Formålet var erfaringsdeling og mulighed for at tilegne sig ny viden. Erfaringerne fra vidensdage er, at de havde stor effekt på samarbejde på tværs.

Projektleders funktion

Projektleder havde en gennemgående og koordinerende rolle på tværs gennem hele projektperioden. Det gav et løbende overblik i processerne såvel lokalt som overordnet for udviklingen og fremdriften i projektet. Erfaringerne er, at netop projektlederens funktion havde afgørende betydning i de mange tværsektorielle samarbejdsrelationer.

Overføring af gode erfaringer og resultater fra projektet til allerede eksisterende peerindsats i psykiatrisygehuset

Psykiatrisygehusets ordinære peermedarbejdere (ikke projektansatte) har fået tilbud om at gennemføre samme arbejdsmarkedsmodul, som var obligatorisk for de projektansatte. Dette for at ruste dem til at arbejde med brobygning og give mulighed for at implementere gode erfaringer og resultater fra projektet.

Peermedarbejderne i projektet deltog ligeledes i en årlig faglig dag/fælles erfa-møde sammen med psykiatrisygehusets ordinære peermedarbejdere. Erfaringsdeling på tværs af projektet og den eksisterende peerindsats i psykiatrisygehuset var i fokus og styrkede ligeledes muligheden for implementering af erfaringer fra projektet.



Efterskrift

Forankring af ansættelser af peermedarbejdere efter projektperioden:

10 af projektets 14 peermedarbejdere er i nye ansættelsesforhold eller er startet i uddannelse, efter endt projektperiode. De nye ansættelser er fx konvertering af projektstillinger til faste stillinger eller helt nye ansættelsesforhold.

Psykinfo
Psykiatrisk Informationscenter
Lille Grundet Hulvej 7, bygning N
7100 Vejle
Tlf. 9944 4546

www.psykinfo.regionsyddanmark.dk

...følg os på
Facebook, Instagram og LinkedIn



Vil du vide mere?

Du er meget velkommen til at kontakte Psykinfo for mere information via nedenstående kontaktoplysninger:

Tlf. 99 44 45 46

E-mail: psykinfo@rsyd.dk